

VOTRE MAISON AUJOURD'HUI

HISTORIQUE

1585, la verrerie d'Holbach est transférée au centre de la vallée de la Muntzthal, point de convergence de cours d'eau, de voies de communication et présence d'une forêt dense. **Premier lieu de sédentarisation des verriers qui avant étaient itinérants.** Après plusieurs changements de propriétaires et de fonctions, est créée en **1767 la verrerie royale de Saint-Louis**, dénommée ainsi en l'hommage à Louis IX. Un arrêt du roi Louis XV, accordera aux propriétaires la cense* de Muntzthal à charge pour eux d'y construire une verrerie à plusieurs fours, une chapelle, les logements de maîtres, des ouvriers et fermiers, un moulin à farine, une scierie, une platerie, dans un délai de trois ans.

CHAQUE MAISON A SON HISTOIRE ET SES SPÉCIFICITÉS

Repérez les particularités des maisons ouvrières, cherchez leur histoire et les raisons de leur évolution...

ZOOM SUR ...



Une maison de maître



Les dépendances

UN EXEMPLE DE CITÉ OUVRIÈRE : SAINT LOUIS LES BITCHE

Dans un souci d'économie de foncier, l'occupation de l'espace est pensée d'une manière rationnelle. Il en résulte des formes bâties innovantes : des habitations collectives avec dépendances ou mono-familiales isolées, jumelées, combinées et en séries. Ces habitats sont précurseurs et permettent une forte densification tout en préservant des espaces d'intimité.

LES CONDITIONS DE VIE DE L'OUVRIER

À partir du XIX^e siècle, scientifiques et industriels ont mené le même combat contre l'insalubrité. Comprenant que l'amélioration de la vie de l'ouvrier entraîne une amélioration de la production, les entreprises s'engagent dans une politique de construction d'habitats ouvriers, conçus pour loger les familles modestes dans un cadre plus sain et aéré en respectant les principes d'hygiène.

À Saint-Louis, la famille du verrier était logée par l'usine, disposait d'un logement et d'un jardin attenant. Selon le nombre d'enfants, un ou deux champs étaient attribués à chaque famille. L'entreprise pourvoyait à tous les besoins, tant matériels que sanitaires, qu'éducatifs et spirituels. Ce mode de vie s'apparente à une vie urbaine et organisée offrant l'ensemble des services en milieu rural. On y retrouve divers métiers : épicier, aubergiste, meunier, messenger, maître d'école, fille de basse cour, tailleur d'habits, chirurgien, ...

LA PLANIFICATION DES ESPACES

Le respect de la hiérarchie se traduit dans l'espace. On distingue les maisons ouvrières, les habitations du personnel de maîtrise et d'encadrement et les maisons des directeurs. Sans être propriétaires, les ouvriers disposaient de leur habitation tout au long de leur vie.

Les lieux de productions sont édifiés en 1770 sur la place centrale.

La commune s'organise autour de ce site, on distingue plusieurs types d'habitat, du collectif à l'individuel groupé. En face a été construite la maison de Direction, ses dépendances, écurie et son parc. Cette cohabitation directe entre les ouvriers et la direction était voulue afin de surveiller facilement les étapes de fabrication et avoir un regard sur l'ensemble du site.



Les quartiers ont été aménagés à différentes époques, chacun possède des caractéristiques architecturales et fonctionnelles liées au relief de la parcelle et aux commodités de l'époque...

Liaison entre habitat et industrie par plusieurs cheminements piétons :

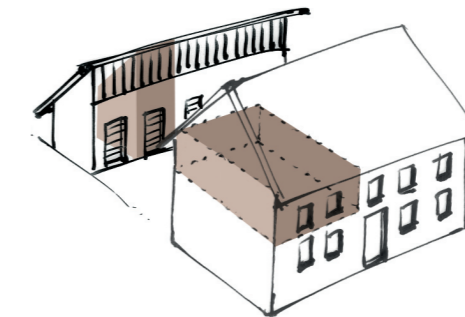
Les limites du site industriel :

L'HABITAT COLLECTIF (immeuble rue de Lemberg – XVIII^e siècle)

Construit à proximité des usines et sur terrain plat. Chaque immeuble comprend 4 logements d'une surface habitable moyenne de 55 m².

Organisation

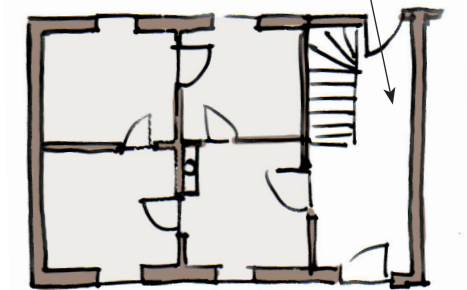
Les parcelles plus importantes comprennent également des dépendances et un jardin potager pour chaque famille.



Le logement sans sanitaires à l'origine se développe autour d'une pièce à vivre qui comprend le foyer et 3 chambres.



Parties communes centrales : distribution



L'HABITAT INDIVIDUEL GROUPÉ (la Cité Albert - 1906)

Urbanisation sur les reliefs, création de **venelles*** constituant un réseau de circulations douces (piétons, vélos) pour rejoindre le centre et les unités de productions.

Organisation

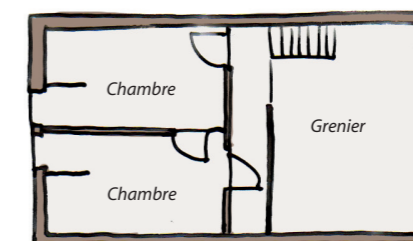
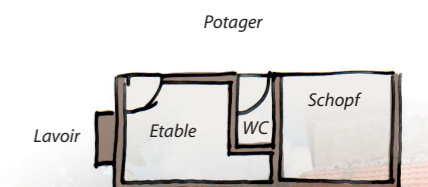
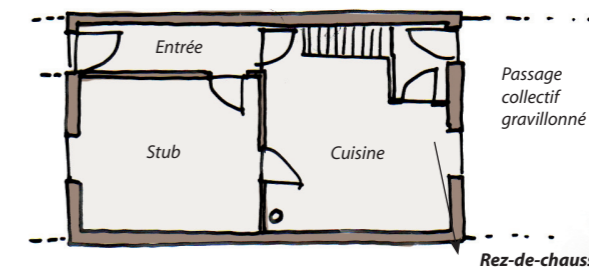
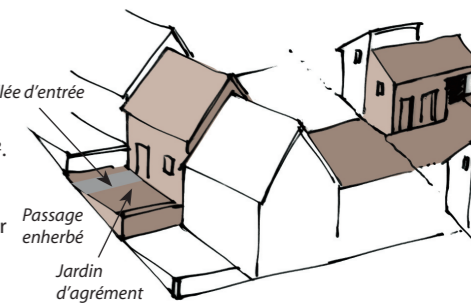
Cet ensemble est constitué de parcelles longitudinales accolées. La gestion de la pente se fait par paliers successifs à la fois pour limiter les mouvements de terrains et rendre accessibles les logements de plain pied.

Orienté Est-Ouest, chaque terrain comprend un jardin potager, un bâtiment annexe en bois pour le stockage de matériel et de bois, la maison d'habitation, un jardin d'agrément le tout traversé par un accès collectif.

Les décalages créent une intimité pour chaque propriétaire.

L'implantation des bâtiments

L'ensemble des logements uni familial sont accolés. La surface habitable moyenne de chaque maison est de 75 m². Ce qui permet une économie d'énergie et de construction. Le bâtiment orienté est-ouest bénéficie de la lumière toute la journée. Un débord de toit important permet de protéger la façade des intempéries.



Étage

